



*Les vieilles soupapes*



N° 83 Juillet 2018

# BULLETIN MUNICIPAL

# MEMENTO

## SECRETARIAT DE LA MAIRIE :

☎ : 02 97 45 72 35 - 📠 : 02 97 45 70 57  
✉ : [commune.molac@wanadoo.fr](mailto:commune.molac@wanadoo.fr)  
[accueil.molac@orange.fr](mailto:accueil.molac@orange.fr)

### Horaires d'ouverture au public :

Lundi : 9h00 - 12h00  
Mardi : 9h00 - 12h00 et 14h00 - 17h30  
Mercredi : FERME  
Jeudi : 9h00 - 12h00 et 14h00 - 17h30  
Vendredi : 9h00 - 12h00 et 14h00 - 17h30  
Samedi : 9h00 - 12h00 (fermé en juillet et août)

### Garderie

#### Horaires d'ouverture :

Le matin : 7h15 - 8h45  
Le soir : 16h30 - 18h45

### PERMANENCES DES ELUS A LA MAIRIE :

Sur rendez-vous.

## MEDIATHEQUE - LUDOTHEQUE

☎ : 02 97 45 76 65

✉ : [mediathequemolac@orange.fr](mailto:mediathequemolac@orange.fr)

### Horaires d'ouverture :

Mardi : 16h00 - 18h30  
Mercredi : 10h00 - 12h30  
15h00 - 18h00  
Vendredi : 16h00 - 18h30  
Samedi : 10h00 - 12h30

### LA POSTE :

#### Horaires d'ouverture :

Du lundi au samedi de 10h00 à 12h15

## QUESTEMBERT COMMUNAUTE :

### Accueil :

☎ : 02 97 26 59 51

✉ : [contact@pays-questembert.fr](mailto:contact@pays-questembert.fr)

Du lundi au vendredi de 9h00 à 12h30 et de 14h00 à 17h30

Fermé le mardi après-midi

### Service déchets

☎ : 02 97 26 10 21

✉ : [dechets@pays-questembert.fr](mailto:dechets@pays-questembert.fr)

Du lundi au vendredi : 9h - 12h30

### Déchèteries :

#### Horaires Kervault – Questembert : 02 97 26 12 08

Lundi et mardi : 8h30 - 12h / 14h - 17h30

Mercredi et jeudi : fermée le matin / 14h - 17h30

Vendredi et samedi : 8h30 - 12h / 14h - 18h

Du 1er/06 au 30/09, fermeture 30 min. plus tard le soir.

#### Horaires L'Épine – Limerzel : 02 97 66 13 11

(Horaires hors gravats)

Lundi : fermé le matin / 14h - 17h30

Mercredi et jeudi : 8h30 - 12h / 14h - 17h30

Vendredi et samedi : 8h30 - 12h / 14h - 18h

Du 1er/06 au 30/09, fermeture 30 min. plus tard le soir.

## Le Relais Intercommunal Parents Assistant(e)s Maternel(le)s -

### 8 avenue de la Gare, Questembert

☎ : 02 97 49 04 29

✉ : [ripamquestembert@questembert-communauté.fr](mailto:ripamquestembert@questembert-communauté.fr)

Lundi : 9h00 - 12h30 / 14h - 17h30\*

Mercredi : 9h00 - 12h30 / 14h - 17h30\*

Jeudi : 14h - 17h30\*

Vendredi : 9h - 12h30 et 14h - 16h

\*A partir de 17h30, l'accueil se fait uniquement sur RDV.

### Accueil Collectif de Mineurs (ACM) – Centre de loisirs

Contact : Mylène MARZIN

☎ : 06 37 79 55 92

✉ : [enfance.molac@pays-questembert.fr](mailto:enfance.molac@pays-questembert.fr)

### CRAM : info Retraite

Numéro régional unique : 3960

(Du lundi au vendredi de 8h à 17h)

### SIAEP région de Questembert

16 Avenue de La Gare – QUESTEMBERT

Tél 02.97.26.04.28

### Assistante sociale : 02 97 61 44 20

Permanence (sur rendez-vous) lundi et jeudi de 9h00 à 12h00,  
au Centre médico-Social - Rue Jean Grimaud à Questembert

### Centre médico-social de Questembert:

02 97 61 44 20

Du lundi au vendredi de 9h00 à 12h30 et de 13h30 à 17h00  
Rue Jean Grimaud à Questembert

### Travailleur social :

02 97 46 93 13 (sur rendez-vous)

Agence M.S.A - 18 rue du Calvaire à Questembert

## Edito

Alors que l'été s'installe et que vous vous apprêtez à rompre avec le rythme effréné de votre quotidien pour plonger dans celui du « farniente », de la détente avec les vacances, Je vous propose de revenir sur ce qui se passe dans notre commune et les actions menées en consultant ce bulletin.

Les travaux de la salle polyvalente se déroulent au rythme prévu ! Un article est consacré à ce sujet dans les pages suivantes.

Les enfants pourront profiter des jeux qui viennent d'être mis en place près du city Park et à la médiathèque.

Les investissements continueront avec la réhabilitation de l'école publique.

Le permis de construire a été déposé auprès des services instructeurs. Nous attendons les derniers accords de subventions.

**Il est primordial de maintenir nos équipements et d'investir !**

Ces investissements sont importants et nécessitent une vigilance accrue de nos dépenses. Nous devons aussi composer avec la fin des contrats aidés, les transferts de charge et la suppression programmée de la taxe d'habitation dont on ne connaît que très peu, à ce jour, le mode de fonctionnement et l'impact futur.

Nous avons relevé le défi sans augmenter la pression fiscale. C'est le choix du conseil.

Il nous est impossible de conduire tous les chantiers que nous souhaiterions mener. Je pense notamment à l'état de certaines de nos voiries qui auraient bien besoin d'une intervention réparatrice. Il nous faut donc **arbitrer en permanence et prioriser**, sans jamais perdre de vue l'évolution des finances publiques et des dotations versées par l'État.

**Dans un peu plus de 18 mois**, les conseils municipaux seront renouvelés. Pour anticiper et ne pas revivre la situation que la commune a connue en 2014 lors des dernières élections, j'invite chaque concitoyen à réfléchir à un éventuel engagement. La fonction d'élu.e local.e est passionnante mais nécessite de s'y préparer. C'est une belle aventure humaine, individuelle et collective que de travailler ensemble à l'intérêt de la commune!

Je vous souhaite à toutes et à tous un très bel été !

Marie Claude Costa Ribeiro Gomes,

Maire de Molac.

## Sommaire

Vie communale	1
Vie communautaire	17
Vie scolaire	23
Vie associative	25
Infos diverses	32

Directeur de la publication : Marie-Claude COSTA RIBEIRO GOMES, Maire de Molac  
Commission de rédaction : Marie-Dominique NOEL, Monique MORICE, Manuela PERRON  
Mise en page : Magalie ROUXEL  
Impression : Créimprim – Zone de Botquelenn – 56610 Arradon

Vous pouvez consulter le bulletin municipal sur internet avec le lien suivant <http://www.questembert-communauté.fr>

**Au fil du conseil...** Les délibérations du conseil municipal sont visibles en mairie et sur le site internet : [www.questembert-communaute.fr](http://www.questembert-communaute.fr)

## Etat Civil : 1<sup>er</sup> trimestre 2018

### Naissances

Mathéo GLINEL, né le 8 janvier  
Luna MOUHOMA GUILLEMET, née le 10 janvier  
Iwann PIQUET, né le 15 février  
Anaëlle ROUILLE née le 18 avril  
Énora BOURHIS, née le 3 mai



### Décès

Raymond RIVAL, le 3 janvier (92 ans)  
Thérèse DÉJOUR, le 20 février (94 ans)  
Germaine SÉRAZIN, le 28 février (95 ans)  
Cyr PAUTREMAT, le 26 avril (70 ans)  
Angèle LOZEVIS, le 9 mai (84 ans)  
Ernestine RUAUD, le 27 mai (86 ans)



### Mariage

Karin GALIN et Simon-Pierre BETIS, le 31 mars  
Aurore LE PIERRES et Julien LE BRUN, le 14 avril  
Coralie BIMBERT et Arnold DUPREZ, le 12 mai



Geneviève LE CUNFF, le 10 juin (96 ans)  
Jeannine CHEVALLIER, le 2 avril (87 ans)

## Urbanisme : 1<sup>er</sup> trimestre 2018

### Permis de construire accordés

HOROWSKI / LE BOISSELIER .....Maison	BODMAN Roger et Debra ..... Maison
LORGEOT Romain..... Rénovation + extension	MORIO Cécile..... Maison
Commune de MOLAC..... Ext. + réhab. salle poly	VOSSION Colas..... Maison + garage
LE JAMTEL /SAVARY .....Maison	

### Déclarations Préalables accordées

GUMIAUX Fabrice..... Extension habitation	LABAS Roger ..... Coupe/abattage arbres
GUEZO Gérard ..... Coupe de 4 arbres	SERAZIN Robert et Jeanine ..... Véranda
LE MAILLOUX Jean-Luc ..... Division en 3 lots	DE CASTRO FERRAS Philippe..... Piscine
GRIFFON Frédéric ..... Garage	GUEZO Alain..... Coupe/abattage arbres
DENIS Marie France..... Coupe/abattage arbres	DANILO Denis..... Coupe/abattage arbres
MAHE Roger ..... Carport	MORICE Patrick..... Véranda
LANJUN Jean..... Modifications d'ouvertures	RABINAND Michaël..... Portail + portillon
LE BARBIER Hervé..... toitures et ouvertures	PLÉE Eric..... Abri de jardin
DE FRANCQUEVILLE Yves. Coupe/abattage arbres	DEDIEU Thierry ..... Bardage du pignon ouest
MORICE Emmanuel ..... Division de parcelle	PIQUET Steeve ..... Modifications d'ouvertures
DANIEL /STEVANT..... Modif ouvertures	RIVAL Sylvain... Porche/modif ouvertures/clôture
EDF ENR Solaire ..... Générateur Photovoltaïque	DANIEL François..... Coupe/abattage arbres
LABAS Gilbert ..... Coupe/abattage arbres	

## Nouvelles entreprises

Erratum dans le bulletin municipal de janvier 2018 :

- Au Fournil de MOLAC : 02 97 45 72 22
- LS Peinture : 02 97 45 75 01

Mil ID qui filent  
Créations couture en pièce unique  
Mildidquifilent@gmail.com 06 86 91 53 30

Le Gouret - 56230 Molac  
Tel : 02 97 13 19 68 - Port : 06 18 01 07 60  
lesvachesauxcaillotschevres@gmail.com

LA FERME DE CAJAFREDO  
FRUITS ET LEGUMES BIO  
PANIER BIO SUR COMMANDE LA SEMAINE  
OUVERT TOUS LES SAMEDIS DE 9H-12H  
Cajafredo - 56230 Molac  
SUIVEZ NOUS : Maison Clement, mai.soucierean.apicatic

## Commémorations

### 19 Mars :

La commémoration du 19 mars 1962, s'inscrit dans une démarche de souvenir, et de réconciliation entre les peuples. Elle s'est déroulée devant un public nombreux et attentif aux différents messages lus par les élus et les enfants des deux écoles de Molac. Après le dépôt de gerbe, les discours, et la minute de silence, Madame MORICE, 1<sup>ère</sup> Adjointe, a convié l'assemblée au verre de l'amitié au Bar Le Molacois.



### 8 Mai :

Le 8 mai est un jour férié consacré aux commémorations de l'armistice de 1945 qui acte la fin de la guerre. Il fait suite à la première capitulation allemande signée à Reims, et marque la fin de la guerre en Europe. Marie-Claude COSTA RIBEIRO GOMES, Maire, des conseillers municipaux, les représentants des pompiers, les anciens combattants, les Molacois se sont retrouvés aux monuments aux morts.

Une gerbe de fleurs sur la tombe du **soldat inconnu**, mort pour la France, est déposée ainsi qu'au niveau la **Stèle Américaine** et sur le **monument au Cimetière**. Une sonnerie retentit pour avertir de la minute de silence observée en souvenir des disparus de la Guerre. Le verre de l'amitié au Bar de L'Escale a clôturé cette cérémonie.



## Budget Principal

### Résultat du Compte Administratif 2017 (réalisé)

FONCTIONNEMENT CA 2017		INVESTISSEMENT CA 2017	
Dépenses réelles :	788 599.21	Dépenses réelles :	391 620.36
Recettes réelles :	978 883.72	Recettes réelles :	519 473.79
<b>Résultat de l'exercice :</b>	<b>190 284.51</b>	<b>Résultat de l'exercice :</b>	<b>127 853.43</b>
Excédent reporté de 2016 :	349 533.12	Déficit reporté de 2016 :	- 272 512.22
<b>Résultat de clôture :</b>	<b>539 817.63</b>	<b>Résultat de clôture :</b>	<b>- 144 658.79</b>

**Excédent global de clôture (hors restes à réaliser) :** 395 158.84  
**Restes à réaliser :** Dépenses : 00.00  
 Recettes : 37 999.60  
**Excédent global de clôture (avec restes à réaliser) :** 433 158.44

### Affectation du résultat

- en excédent reporté de fonctionnement 433 158.44
- en excédent reporté d'Investissement 106 659.19

## Budget Principal (suite)

### SECTION DE FONCTIONNEMENT PAR CHAPITRE

#### DEPENSES

Charges à caractère général (eau, assainissement, électricité, combustible, fournitures, entretien bâtiments, terrains, voies et réseaux)

Charges de personnel et frais assimilés

Charges de gestion courante (indemnités élus, subventions associations, contrats école privée...)

Charges financières (intérêts des emprunts)

Atténuation produit - Dépenses imprévues - Charges exceptionnelles- op ordre

Virement à la section d'Investissement

REALISATIONS CA 2017	PREVISIONS BP 2018
<b>788 599.21</b>	<b>1 399 073.44</b>
277 929.48	281 500.00
297 892.99	334 000.00
138 452.20	122 200.00
16 334.14	15 500.00
57 990.40	76 852.03
	569 021.41

#### RECETTES

Excédent reporté

Atténuation de charges

Produits de services (concessions, cantine, transport scolaire, médiathèque...)

Impôts et taxes

Dotations et participations

Autres produits de gestion courante (loyer, excédent budget annexe...)

Produits financiers ou exceptionnels- op ordre

REALISATIONS CA 2017	PREVISIONS BP 2018
<b>978 883.72</b>	<b>1 399 073.44</b>
0.00	433 158.44
2 178.17	4 000.00
92 365.30	90 000.00
456 363.38	459 718.00
351 299.06	347 577.00
59 251.90	59 000.00
17 425.91	5620.00

### SECTION D'INVESTISSEMENT PAR CHAPITRE

#### DEPENSES

Solde d'exécution reporté

Dépenses imprévues

Immobilisations en cours (travaux, voirie...)

Remboursement du capital des emprunts

Immobilisations corporelles (réserve foncière, matériel, mobilier)

Autres immobilisations financières (participation, effacement des réseaux, dep imprévues, op ordre...)

REALISATIONS CA 2017	PREVISIONS BP 2018
<b>391 620.36</b>	<b>1 190 302.97</b>
	144 658.79
	5 000.00
192 032.64	891 264.18
87 094.11	88 500.00
58 290.48	56 500.00
54 203.13	4 380.00

#### RECETTES

Solde d'exécution reporté

Virement de la section de Fonctionnement

Dotations fonds divers et réserves (remboursement TVA, TLE, amortissements, excédent fonctionnement)

Subventions d'investissement

Emprunts et dettes assimilées

REALISATIONS CA 2017	PREVISIONS BP 2018
<b>519 473.79</b>	<b>1 190 302.97</b>
0.00	0.00
0.00	569 021.41
463 220.65	174 491.22
54 435.79	445 790.34
1 817.35	1 000.00

## Budget Principal (suite)

### Investissements réalisés en 2017 par opération

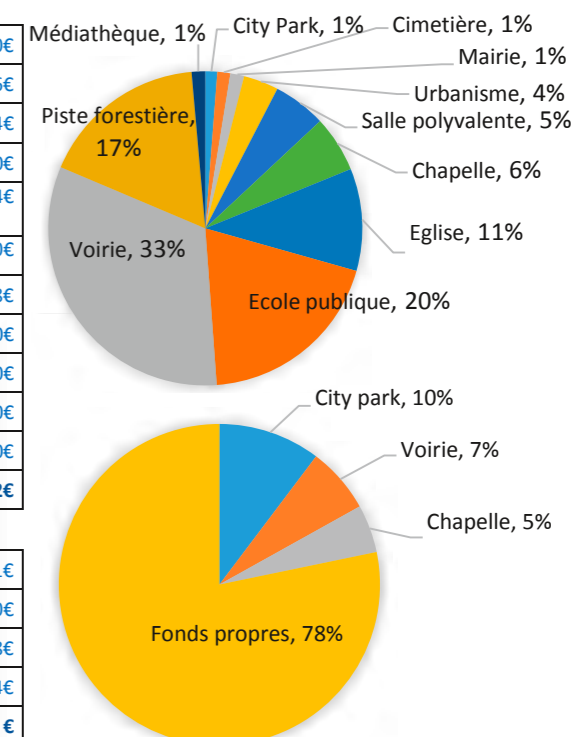
(hors opération financières : remboursement capital des emprunts et opérations patrimoniales)

#### Dépenses

Salle polyvalente (Etudes et honoraires travaux rénovation)	13 640.40€
Chapelle (charpente et menuiserie intérieure Hermain)	14 510.86€
Eglise (Meneau baie, vitrail, alarme, bloc secours, battant cloche)	26 355.24€
Ecole publique (matériel informatique, honoraires projet Ecole)	48 737.80€
Voirie (panneaux signalisation, signalétique, illuminations Noël, véhicule ST, panneau numérique, réhabilitation voirie)	81 427.64€
Piste forestière (travaux mise aux normes)	43 148.40€
Médiathèque (livres fonds documentaire, mat informatique)	3 491.38€
City Park (marquage sol)	3 066.00€
Cimetière (jardin souvenir)	3 340.00€
Mairie (travaux mise aux normes)	3 563.40€
Urbanisme (honoraires schéma assainissement pour PLUi)	9 042.00€
<b>TOTAL</b>	<b>250 323.12€</b>

#### Recettes

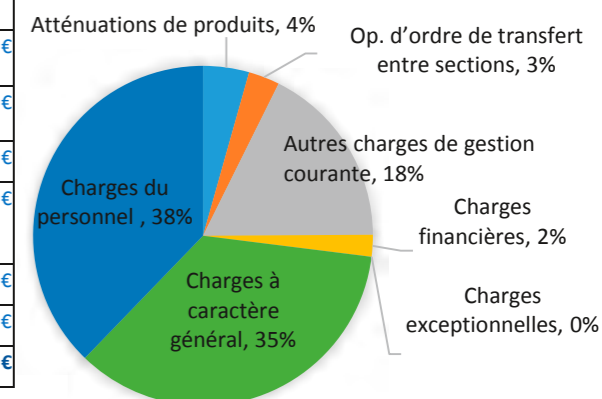
City park (subventions département, Etat))	25 746.41€
Voirie (subvention département, Fonds concours QC)	16 597.00€
Chapelle (participation association travaux chapelle Hermain)	12 092.38€
Fonds propres	195 887.34€
<b>TOTAL</b>	<b>250 323.12 €</b>



### Répartitions des dépenses et des recettes de fonctionnement réalisées en 2017

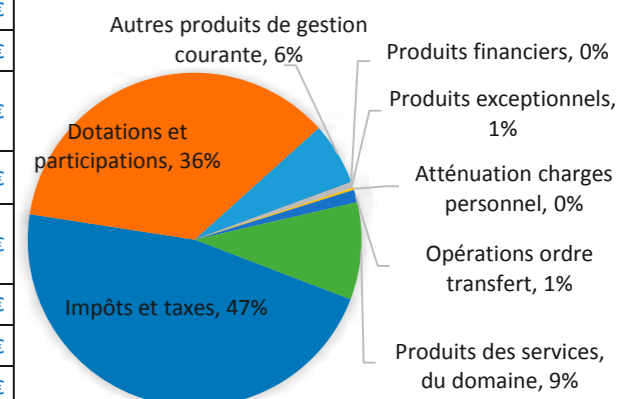
#### Dépenses

Charges à caractère général (eau, électricité, combustible, téléphone, maintenance, repas cantine, entretien bâtiments terrains voirie...)	277 929.48 €
Charges du personnel (salaires, charges salariales, médecine du travail, assurances...)	297 892.99 €
Atténuations de produits (attribution de compensation négative versée à la communauté de communes)	34 506.48 €
Opérations d'ordre de transfert entre sections (amortissements)	23 443.92 €
Autres charges de gestion courante (subventions aux écoles et associations, indemnités élus, cotisations divers syndicats, couverture déficit budget annexe)	138 452.20 €
Charges financières (intérêts des emprunts)	16 334.14 €
Charges exceptionnelles	40.00 €
<b>TOTAL</b>	<b>788 599.21 €</b>



#### Recettes

Atténuation charges personnel	2 178.17€
Opérations ordre transfert entre sections (+ - value)	11 895.92€
Produits des services, du domaine (concessions, redevances, cantine, garderie, régie médiathèque et salle polyvalente, transport scolaire)	92 365.30€
Impôts et taxes (contributions directes, fonds de péréquation, taxe droits mutation)	456 363.38€
Dotations et participations (dotation forfaitaire, solidarité, péréquation, subvention TP, dotation compensation, fond de concours)	351 299.06€
Autres produits de gestion courante (revenus des immeubles)	59 251.90€
Produits financiers	4.97€
Produits exceptionnels (remboursements sinistres et contentieux)	5 525.02€
<b>TOTAL</b>	<b>978 883.72€</b>



## Archives communales

Au vu du Code Général des Collectivités Territoriales, la commune doit transmettre pour conservation certains de ses documents aux Archives départementales de VANNES dont :

- l'état civil de plus de 120 ans
- des documents de plus de 50 ans n'ayant plus d'utilité administrative et destinés à être conservés à titre définitif

Le 25 mai 2018, le conseil municipal, à l'unanimité, a accepté le dépôt aux archives départementales du Morbihan

Ces documents pris en charge par le service départemental d'archives restent la propriété de la commune qui a la possibilité de les emprunter pour les besoins du service.

Le service départemental a pour rôle d'apporter un travail de conservation et dans un second temps de numérisation. Ces archives dont l'état civil et le plan cadastral napoléonien sont consultables en ligne.

[www.archives.morbihan.fr/accueil/](http://www.archives.morbihan.fr/accueil/)



Extrait d'une table décennale 1802-1812



Plan napoléonien de 1823

## Jeux pour enfants

Dans la continuité de l'aménagement piétonnier du bourg et du jeu collectif City Park, la municipalité a décidé de mettre en place de nouvelles aires de jeux :

- une aire de jeux à côté de la Médiathèque pour **enfants de 1 à 10 ans**. Vous pourrez découvrir deux jeux sur ressorts et une cabane.
- un grand jeu avec toboggan pour tous les enfants âgés de **3 à 12 ans** entre la salle polyvalente et le City Park. Vous pourrez aussi utiliser **deux tables de pique-nique et la table de ping-pong**.

Bien entendu, l'utilisation de ces équipements reste sous la surveillance et sous la responsabilité des parents ou accompagnateurs.



## Salle polyvalente

Molac possède une salle polyvalente depuis plus de 30 ans. Pour garder ce lieu convivial ouvert au public, des mises aux normes devaient nécessaires.

Ce nouvel aménagement doit respecter bien évidemment quelques normes telles que :

- les normes PMR, accessibilité à mobilité réduite,
- les matériaux renouvelables et durables,
- la réglementation thermique au niveau BBC, la ventilation basse consommation,
- toutes les normes relatives à la sécurité (sécurité incendie...).

Pour cette mise aux normes, plusieurs subventions du Département, de la Région, et de l'Etat ont été accordées à la commune de Molac, soit 73 % du budget final. Il reste à la charge de la commune environ 27 % du montant total de l'enveloppe soit un autofinancement de 13 4692,64€.

### PLAN DE FINANCEMENT

Dépenses prévisionnelles en euros TTC		Recettes prévisionnelles en euros TTC	
Tranche 1	327 678,04 €	PST (Département)	122 479,00 €
Tranche 2	108 000,00 €	DETR (Etat)	105 000,00 €
Total Travaux	435 678,04 €	Contrat Partenariat (Région)	62 424,00 €
Honoraires	54 240,00 €	FCTVA	65 322,40 €
		Autofinancement	134 692,64 €
<b>TOTAL de l'opération</b>	<b>489 918,04 €</b>	<b>TOTAL de l'opération</b>	<b>489 918,04 €</b>

C'est le cabinet d'architecture HEXAGONE, qui a été choisi comme maître d'œuvre du projet de rénovation. L'extension et la réhabilitation de la salle polyvalente consiste en :

- La création d'une extension de 70 m<sup>2</sup> qui permettra de créer : une scène pour accueillir les spectacles et une pièce de stockage pour le mobilier et le matériel.
- Le réaménagement de l'entrée et création d'un hall d'accueil,
- Le changement des menuiseries extérieures et intérieures, et un nouvel aménagement intérieur,
- Des travaux de couverture de la partie arrière de la salle,



Changement des ouvertures



Changement de la cloison amovible



Création d'une scène

## Projet école

Vous avez sûrement remarqués l'installation d'une barrière dans la rue François Ollivier.



Pour quelle raison ?

Une emprise du domaine public, a été déclassée et incorporée au domaine privé de la commune par délibération du conseil du 09/02/2018, tout simplement parce que cette parcelle est située dans le périmètre du projet de permis de construire de l'extension de l'école Arc en ciel.

Nous avons l'obligation de prévenir les changements d'usage.

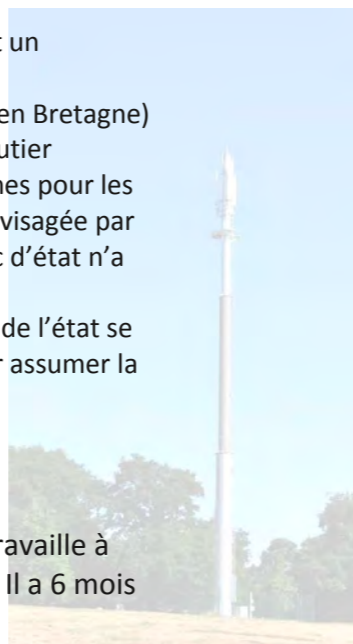
Ci-dessous vous trouverez le plan masse du futur projet. Le permis est en cours d'instruction auprès des services de l'état et en attente de l'accord des subventions.



## Pylône téléphonie mobile

Historique de l'installation :

- **Novembre 2015** : mesures de téléphonie mobile 2 G réalisées suivant un protocole validé par l'ARCEP dans le bourg de Molac.
- **Arrêté du 8 février 2016**. Molac qualifiée zone blanche (4 communes en Bretagne)
- Réunion du **26 février 2016 à Bercy** pour préciser les modalités de soutien financier. L'Etat prend à sa charge le coût des déploiements des pylônes pour les communes qui ne disposent pas de couverture mobile. La solution envisagée par l'état de portage de la maîtrise d'ouvrage par un établissement public d'état n'a pas pu se concrétiser. Retard dans la construction du pylône !
- **1<sup>er</sup> Février 2017** : réunion avec le sous-préfet de Pontivy. Les services de l'état se sont tournés vers la communauté de commune de Questembert pour assumer la maîtrise d'ouvrage du pylône.
- **Avril 2017** : Consultation en ligne, permis déposé.
- **1<sup>er</sup> juin 2017** : Réunion publique d'information.
- **16 mai 2018** : réception du pylône
- **18 mai 2018** : Mise A Disposition (MAD) pour l'opérateur FREE qui travaille à l'installation du réseau pour tous les opérateurs téléphoniques. Il a 6 mois après la réception du pylône pour intervenir.



## Zéro phyto

L'adoption de la loi de transition énergétique, pour la croissance verte, interdit depuis le 1er janvier 2017 l'utilisation des produits phytosanitaires par l'Etat, les collectivités locales et les établissements publics sur les voiries, les espaces verts, forêts et promenades ouverts au public.

Aussi, face aux nouvelles réglementations et aux impératifs d'abandon progressif des produits phytosanitaires pour l'entretien des espaces publics, certaines communes du territoire ont déjà franchi le pas du « zéro phyto ».

Pour récompenser les communes qui n'utilisent plus aucun produit phytosanitaire pour l'entretien de leurs espaces verts, chaque



année, la Région Bretagne saisit l'occasion du Carrefour des gestions locales de l'eau pour mettre à l'honneur ces communes. Son Vice-président à l'environnement, Thierry Burlot, a dévoilé le 25 janvier dernier, le palmarès « 0 phyto 2018 » et remis les prix aux lauréats. Parmi eux, 10 communes du territoire du SMGBO ont reçu le prix « zéro phyto » (4 communes pour leur 1<sup>ère</sup> année d'engagement dont MOLAC et 6 communes pour leur engagement de plus de 5 ans).

**A la rentrée, une réunion publique sera programmée pour vous présenter différentes solutions d'entretien selon le type de plantes.**

*Prix zéro phyto remis par le Conseil Régional à la commune, représentée par André DUMAIRE, Adjoint aux travaux et Daniel GLAUNEC, Responsable Espace Verts.*

## Matinée citoyenne

Dans la démarche « zéro phyto », l'implication des citoyens et citoyennes est essentielle. La municipalité vous propose **une matinée citoyenne le Samedi 20 Octobre 2018**. Elle est consacrée à l'entretien du cimetière en priorité, et plus suivant le nombre de volontaires.

Venez nombreux (avec vos outils) et montrez ainsi votre attachement à cette démarche écologique.

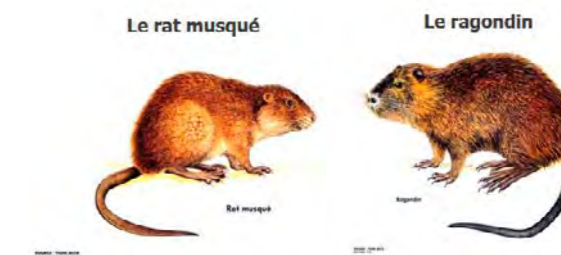


## Ragondins et rats musqués

Originaires d'Amérique, le ragondin et le rat musqué ont été introduits en France au siècle dernier à des fins d'élevage. Ces animaux très prolifiques, occasionnent :

- de nombreux dégâts à l'agriculture et aux réseaux hydrauliques,
- des maladies dont la **leptospirose** qui est transmissible à l'homme et plus particulièrement aux enfants par contamination en contact direct ou indirect (eau souillée par leurs urines)

La FDGDON 56 confirme une baisse générale des captures dans le Morbihan cette année. Sur Molac 36 rongeurs ont été piégés en 2018 contre 87 en 2017.



## Frelons asiatiques

La tendance générale, selon la FDGDON 56 montre une baisse des captures du frelon asiatique et une hausse du frelon européen mais il faut rester vigilant et voir si cela se confirme l'année prochaine.

Les fiches de comptage sont à votre disposition en mairie. Pensez à les déposer complétées. Ces informations sont utiles pour continuer à déterminer cette espèce comme nuisible qui menace la biodiversité.

### Destruction des nids :

- Les nids primaires se détruisent entre mars et juin uniquement lorsque la reine est à l'intérieur (le soir).
- Les nids secondaires ne sont pas toujours visibles. Ils sont de plus en plus construits dans des haies à hauteur d'homme. Faites appel à un désinsectiseur référencé par le FDGDON 56 dont la liste est disponible sur leur site internet et en mairie.



Nid primaire



Nid secondaire



A ne pas confondre avec



Nid Frelon européen



Nid Guêpes

## Apiculteur

Raymond LE DEUN, préfet du Morbihan, était le 12 juin dernier en visite sur l'exploitation apicole de Gwénaél ALLEAU installé depuis 2004 dans notre commune. Le préfet était accompagné de Patrice BARRUOL et Isabelle MARZIN de la direction départementale des territoires et de la mer.



Cette visite fait suite au constat début mai de surmortalités dans les colonies d'abeilles du Morbihan à la sortie de l'hiver. Le préfet a souhaité, à son initiative, prendre contact avec les représentants de la profession et aller sur le terrain à la rencontre d'apiculteurs et entendre les témoignages des professionnels.

Gwénaél ALLEAU, a découvert le désastre à la sortie d'hiver. « Sur les 230 ruches j'en ai trouvé que 60 », révèle-t-il, inquiet, au préfet, qui pèse ici l'ampleur du problème. « Avant toute chose, il faut mesurer le problème d'une façon objective, puis rassembler des éléments qui permettent de mesurer précisément l'ampleur du phénomène ».



Au-delà du manque à gagner sur la production de miel, il faut souligner l'urgence de la situation car l'abeille est une sentinelle de l'environnement et en tant que pollinisateur, elle est indispensable pour bon nombre de productions végétales et, plus largement, au maintien de la biodiversité.

## Médiathèque

Cette année encore, la médiathèque a fourmillé d'activités.

### Le printemps des poètes :

A cette occasion, la médiathèque s'est métamorphosée en une véritable forêt de poèmes. Merci à tous les poètes en herbe et plein de talent qui ont participé, que ce soit les enfants des écoles ou les lecteurs de passage. Nous avons eu aussi le plaisir d'accueillir le musicien Ronan Robert pour un atelier de création de chanson et un très beau spectacle poétique « Fungo ou l'amour des mots ».

### L'Atelier de la Médiathèque :

Il a lieu tous les 4<sup>ème</sup> samedi du mois et rassemble de nombreux enfants et adultes de tous âges. C'est un moment chaleureux et convivial où chacun peut s'initier à différentes techniques : calligraphie, scrapbooking, origami, fabrication de peintures végétales et de pinceaux naturels ...

La calligraphie, ayant remporté un vif succès, l'atelier est devenu mensuel. Un immense merci à Christian Berthon pour son partage passionné de son savoir-faire et de toutes ses connaissances.

Nous remercions aussi l'association Scrap'Molac pour son intervention lors de l'atelier et pour son exposition très appréciée de scrapbooking.



Forêt de poèmes



Calligraphie



Bébés joueurs



Spectacle Ronan Robert



Origami

## Médiathèque (suite)

### La médiathèque et les ressources numériques :

Depuis septembre dernier, le réseau des médiathèques propose de nouvelles ressources numériques consultables via le site « D'une médiathèque à l'autre ... » (<http://mediatheques.questembert-communaute.fr>) :

- des journaux des magazines, sports et loisirs,
- bien-être,
- langues étrangères,
- diverses formations en informatique et multimédia,
- code de la route ...

**Grace à votre abonnement médiathèque, tous ces services sont consultables partout et gratuitement. N'hésitez pas à vous connecter !**



### L'équipe ...

Annie Jollivet, bien connue des enfants du village, a intégré ce printemps l'équipe de la médiathèque pour les permanences du mercredi matin. Bienvenue à elle !

Et surtout remercions de tout cœur toute l'équipe de bénévoles pour son aide précieuse, son dynamisme et son grand soutien !



### Et l'année prochaine ...

... au programme, toujours l'atelier mensuel, des bébés-lecteurs et joueurs, « Tricotage & papotage » et bien sûr le célèbre atelier informatique ! Nous remercions chaleureusement Gérard SIÉ et Jean-Louis PERNET pour leur grand investissement.

Au mois d'octobre, un atelier spécial « Semaine bleue » sera organisé autour de la broderie. Ce sera l'occasion d'une transmission de savoir intergénérationnelle.

En janvier, à l'approche du comptage des oiseaux, la LPO Morbihan vous propose lors d'une rencontre à la salle polyvalente, de découvrir les oiseaux pour mieux les reconnaître et les bons gestes à adopter envers nos amis des jardins.



La médiathèque, partenaire de cet événement, accueillera une exposition de photographies d'oiseaux d'Alain Gauthier et une forêt de petites bêtes, de fleurs et feuillage tricotés, crochetés par le cercle très actif des tricoteuses de la médiathèque !



**Fermeture d'été du mardi 31 juillet au lundi 20 août.**

## Rappel au civisme



### Animaux de compagnie :

De nombreux citoyens se plaignent en mairie des chiens errants. Il appartient à chacun de surveiller ses animaux de compagnie.

La municipalité dispose d'une convention avec la société Chenil 56 pour capturer ces animaux en divagation. Lorsque nous faisons appel à leurs services, charge au propriétaire de régler la somme pour récupérer leur animal.

Nous sommes également interpellés par le comportement irrespectueux de certains maîtres qui laissent leurs chiens faire leurs besoins sur le domaine public et même chez les particuliers.

### Propriétés privées

Les travaux d'entretien, de bricolage et de jardinage utilisant des appareils à moteur ne sont autorisés qu'aux horaires suivants (*Arrêté préfectoral portant réglementation des bruits de voisinage dans le département du Morbihan du 10/07/14*) :

- du lundi au samedi de **9h à 12h** et de **14h à 19h**
- les dimanches et jours fériés de **10h à 12h**.

### Poubelles/Sacs jaunes

Par respect des agents en charge du ramassage des déchets ménagers et par respect de vos voisins, vous êtes priés de respecter le calendrier de collecte. Il vous est rappelé que les poubelles et les sacs jaunes doivent être sortis seulement la veille au soir du ramassage.



**RAPPEL : le non-respect du calendrier de collecte est considéré comme un dépôt sauvage qui est passible d'amendes allant de 45 à 1500 € d'amende.**

## Garderie

### Les tarifs :

Forfait garderie matin : 1.30€ / enfant  
Forfait garderie soir : 2.20€ / enfant

### Les horaires

Le matin de 7h15 à 8h45  
Le soir de 16h30 à 18h45



## Restauration scolaire

Les repas sont préparés par notre prestataire CONVIVIO à MALESTROIT et livrés en liaison chaude.

Ils sont préparés par des professionnels issus de la restauration traditionnelle.

L'approvisionnement local est privilégié. Des repas partiellement ou entièrement bio sont proposés avec une politique de sécurité/hygiène alimentaire stricte (Méthode HACCP).

**Les préinscriptions, obligatoires pour tous les élèves,** devront se faire **avant le 15 août** à l'accueil de la Mairie ou par téléphone au 02.97.45.72.35.

Pour des changements concernant la facturation, pensez à le signaler à la Mairie.

Comme cette année les inscriptions se feront tous les matins à l'école. Tarif : 3,12€

### Le prélèvement automatique :

#### C'est simple :

Présentez-vous en mairie, accompagné d'un RIB. Vous recevrez les factures comme par le passé, qui vous avertiront de la somme prélevée et de la date du prélèvement.

#### C'est pratique :

Vous évitez le souci du respect des dates limites de paiement. Vous n'avez plus de chèques, ni d'enveloppe à adresser.

#### C'est vous qui décidez :

En cas de désaccord, vous pouvez suspendre le prélèvement. Et si vous souhaitez mettre fin au prélèvement, il suffit de nous adresser un courrier.





## Transports scolaires

Le coût de la carte de transport scolaire a été fixé par la Région Bretagne à **135.00 €** par enfant et par an, pour l'année scolaire 2018/2019. Tout trimestre commencé est dû.

Tarifs 2018-2019	Plein tarif	Tarif réduit*
1er trimestre	45 €	45 €
2ème et 3ème trimestre	90 €	62 €
Année	135 €	107 €

\* à partir de 3 enfants transportés.



### POUR LE PRIMAIRE

Afin d'organiser le circuit, les inscriptions sont à faire **dès à présent en mairie**.

#### Référents communaux :

Sébastien GUÉHO  
Laétitia TALLIO

Permanence pour le règlement :  
**mardi 21 août de 10h à 12h et de 14h à 16h**

Se munir de l'ancienne carte de car ou d'une photo de l'enfant pour une première inscription.

### POUR LE COLLEGE ET LE LYCEE

(se rendant à Questembert, St-Jacut-les-Pins ou Malestroit)

Pour une **1<sup>ère</sup> inscription**, munissez-vous d'une photo.

Réinscription, vous pouvez régler :

- par courrier en envoyant une enveloppe timbrée à votre adresse ainsi que le paiement par chèque à l'ordre du Trésor Public (nom et prénom de votre enfant au dos).
- Lors d'une permanence du 20 au 31 août de 09 h à 12 h et de 14 h à 17 h.

Syndicat Transports Scolaires (SITS)

Place du Gal de Gaulle

BP14 / 56230 Questembert

Tél : 02 97 26 11 54 – Portable : 06 88 20 03 68

mail : sits-questembert@gmail.com

Site internet : transport-scolaire-

questembert.com

Depuis le 1<sup>er</sup> septembre 2017, la Région est devenue responsable de l'organisation des transports scolaires. Responsable également des réseaux de cars interurbains, du réseau ferroviaire TER Bretagne et des liaisons maritimes avec les îles, elle a fait le choix de rassembler l'ensemble de ce grand réseau de transport sous un nom unique : BreizhGo.



Pour en savoir plus, connectez-vous sur [www.breizhgo.bzh](http://www.breizhgo.bzh)

### Un doute sur la circulation des cars scolaires ? (En cas d'intempéries notamment)

Rendez-vous sur le site : [www.transports.bretagne.bzh/circuits-scolaires/](http://www.transports.bretagne.bzh/circuits-scolaires/)

## Recensement militaire

**Le « réflexe » recensement à l'âge de 16 ans**  
**Tout français ayant atteint l'âge de 16 ans doit se faire recenser auprès de sa mairie. Cette formalité est obligatoire pour pouvoir se présenter aux concours et examens publics.** Plus de 25% des jeunes garçons et filles n'effectuent pas cette démarche dans les délais légaux. Ce retard les place dans des situations d'urgence administrative au moment de passer un examen comme celui de la conduite automobile ou un concours soumis au contrôle de l'autorité publique. Des informations complémentaires sont disponibles sur le site du Ministère de la Défense en cliquant sur ce lien : <http://www.defense.gouv.fr/jdc/parcours-citoyennete/recensement>  
Coordonnées téléphoniques du CSN de Brest 02 98 37 75 58 du lundi au vendredi de 9h00 à 2h00 et de 13h30 à 16h30 (15h30 le vendredi).  
**Focus sur la Journée Défense et Citoyenneté**  
**Troisième étape du « parcours citoyen »**, la Journée Défense et Citoyenneté (JDC) accueille

chaque année environ 750 000 jeunes de métropole et d'outre-mer sur près de 250 sites couvrant l'ensemble du territoire national. **Obligatoire**, elle facilite l'inscription d'office sur les listes électorales si les conditions légales pour être électeur sont remplies. Renforcée par l'initiation aux gestes de premiers secours, elle permet de fédérer les jeunes autour des notions de citoyenneté et d'esprit de Défense.

**Entre 18 et 25 ans** c'est le certificat de participation à la JDC qui est exigé pour s'inscrire à tout examen ou concours soumis au contrôle de l'autorité publique, y compris le permis de conduire.

**Le centre du service national de Brest** organise les JDC dans les départements des Côtes d'Armor, du Finistère et du Morbihan. Le centre de Brest gère et anime 6 sites JDC au profit d'environ 26 000 jeunes par an. Environ un an après le recensement à la mairie, une convocation leur est adressée 45 jours avant la date fixée.



## Carte Nationale d'Identité (CNI)



Depuis le **1<sup>er</sup> décembre 2016**, vos démarches pour les cartes d'identité ne se font plus à la mairie de Molac.

Votre demande de carte d'identité se simplifie dans le Morbihan :

- Vous pouvez faire votre pré-demande en ligne via un ordinateur, une tablette ou un smartphone, à l'adresse suivante : <https://predemande-cni.ants.gouv.fr/>
- Notez le numéro de pré-demande qui vous est attribué.
- Prenez rendez-vous avec l'une des 28 mairies du Morbihan équipées de bornes biométriques (**Questembert : sur rendez-vous à prendre sur le site internet de la mairie**, Malestroit, etc.).

- Rassemblez les pièces justificatives.
- Présentez-vous au guichet de la mairie pour y déposer votre dossier et procéder à la prise d'empreintes digitales.
- Retirez votre carte d'identité dans la mairie où j'ai déposé ma demande.

**RAPPEL** : Si votre carte a été délivrée entre 2004 et 2013 et que vous étiez majeur lors de sa délivrance, elle reste valide 5 ans après la date d'expiration qui est indiquée.

Vous pouvez toutefois demander le renouvellement anticipé de votre carte d'identité dans les cas suivants :

- changement d'état civil
- changement d'adresse en produisant un justificatif d'un voyage à venir dans un pays qui autorise la carte d'identité comme titre de voyage.

## Les « Mardis de Pays » à MOLAC

Des **rendez-vous à thèmes et gratuits** sont programmés pendant la période estivale en partenariat avec les mairies et les associations sur toute la Communauté de Communes. Ils sont ouverts à tout public pour faire découvrir aux petits comme aux grands la culture et le patrimoine de notre région.

A **Molac**, le Mardi de Pays aura lieu à côté de la **Médiathèque**, le **Mardi 24 juillet** :

### Ateliers initiation QiQong et concert

- De 14h30 à 15h30 : initiation au Liang Gong Shi Ba Fa, un QiQong composé de 18 exercices pour avoir une action de prévention sur la santé et aussi pour le réveil musculaire, articulaire.
- De 15h30 à 16h, petite pause goûter avec produits locaux.
- A partir de 16h15, concert de Mesclados basé sur l'improvisation de musique populaire et de musiques anciennes avec instruments acoustiques (luth). Durée env. 1 heure.

L'**Agenda des festivités d'été du Pays de Questembert** est gratuit et disponible dans les Offices de Tourisme de Questembert et Rochefort-en-Terre, les mairies, les commerces...

[www.rochefortenterre-tourisme.bzh](http://www.rochefortenterre-tourisme.bzh)  
rubrique **Sortir/Agenda**



## FESTI'MOMES

Le festival petite enfance revient cette année pour la 12<sup>ème</sup> édition du 31 octobre au 11 novembre :

- 11 spectacles dont 4 créations (à partir de 1 an)
- 11 compagnies (7 françaises, 3 belges et 1 espagnole)
- 5 ateliers parents/enfants en lien avec les spectacles



Les programmes seront disponibles à partir de fin septembre.

Intéressé(e) pour devenir bénévole ?

La commune de MOLAC est à la recherche de personnes motivées pour aider à l'accueil, au montage/démontage des spectacles, à la préparation des loges, ou encore pour héberger les artistes.

Manifestez-vous dès maintenant auprès de

### Contact :

Marie LANDRÉ (Asphodèle)  
au 06 87 99 84 12 / 02 97 26 15 00.  
**02 97 26 29 80 - [festimomes@qc.bzh](mailto:festimomes@qc.bzh)**  
Suivez-nous sur facebook !

## NOUVEAU : une navette vers les plages cet été !

Afin de faciliter la mobilité sur le territoire, Questembert Communauté met en place, du **16 juillet au 17 août**, une navette au départ des communes, vers Damgan.

Tarifs :

- Moins de 18 ans 2€ aller/retour
- Plus de 18 ans 4€ aller/retour.

Ce service est l'occasion de pouvoir passer la journée sur le littoral en toute tranquillité.

Cette navette desservira :

- le **mardi** : Rochefort-en-Terre, Saint-Gravé, Molac, Le Cours, Larré, La-Vraie-Croix, Questembert, Berric et Lauzach
- le **jeudi** : Rochefort-en-Terre, Malansac, Caden, Limerzel, Questembert, Berric et Lauzach

Les mineurs de moins de 13 ans doivent être accompagnés d'un adulte responsable pendant la durée du transport.

Horaires et itinéraire sur  
[www.questembert-communaute.fr](http://www.questembert-communaute.fr)



### CONTACT :

**02 97 26 59 51 - [amenagement@qc.bzh](mailto:amenagement@qc.bzh)**  
Suivez-nous sur facebook !

## Moulin Neuf Aventure - L'été à la Base de loisirs

**Activités nautiques, nature et sensation à l'étang du Moulin Neuf :**

- plage avec baignade surveillée du 7/07 au 02/09
- aires de jeux, pêche (float tube), Beach Volley, pétanque, tennis
- circuits de randonnée, géocaching, courses d'orientation
- location de vélos : VTC, VTT, VAE, Elliptigo, Handicap
- location de rosasies, karts
- activités nautiques : pédalo, paddle, canoë, kayak, Waterbulle
- tyrolienne géante de près de 300m...

### OUVERTURE

Jusqu'au 16 septembre (selon conditions météo).

En juillet et août tous les jours de 13h à 19h (location de vélos de 10h à 19h).

En septembre les WE de 13h à 19h (location vélos de 10h à 19h).



**CONTACT :**  
02 97 42 55 28 - 07 78 41 27 94  
Réservation sur place et en ligne sur  
[www.rochefortenterre-tourisme.bzh](http://www.rochefortenterre-tourisme.bzh)



## L'été 2018 sur Questembert Communauté

### Les bureaux d'accueil

L'équipe de l'Office de Tourisme est à votre disposition dans ses 2 bureaux de Questembert et Rochefort-en-Terre :

#### A Questembert - 13 rue des Halles

Il est ouvert du lundi au samedi de 9h30 à 13h et de 14h30 à 18h30, le dimanche et jours fériés (du 9/07 au 20/08) de 9h30 à 12h.

#### A Rochefort-en-Terre - 3 Place des Halles

Il est ouvert du lundi au dimanche de 10h à 13h et de 14h à 18h30 (y compris jours fériés)



**Gagnez du temps avec le service billetterie de Rochefort-en-Terre Tourisme**, nous vous conseillons et vous aidons à organiser vos sorties de l'été : croisières (Navix, Cie du Golfe, Bateaux-Bus du Golfe/Vedettes du Golfe, Izenah Croisières/Golfe Croisières, Vedettes Jaunes), loisirs (Parc de Branféré, Aquarium et Jardin aux Papillons de Vannes, Tropical Parc St Jacut les Pins), carte de pêche...

### Un été festif !

Constatez-le par vous-même en consultant la rubrique **Sortir/Agenda** du site de l'Office de Tourisme (mises à jour quotidiennes) [www.rochefortenterre-tourisme.bzh](http://www.rochefortenterre-tourisme.bzh).

Demandez également « **l'Agenda des festivités d'été du Pays de Questembert** ». Il est gratuit et disponible dans les Offices de Tourisme de Questembert et Rochefort-en-Terre, dans les mairies du Pays, les commerces.



INFORMATIONS AU 02 97 26 56 00  
[www.rochefortenterre-tourisme.bzh](http://www.rochefortenterre-tourisme.bzh)

## Centre Culturel Les Digitales à Caden

Du 29 juin au 26 août :

Catherine Névin – Porcelaines

Du 31 août au 21 octobre :

Thierry Tuffigo - Gravures

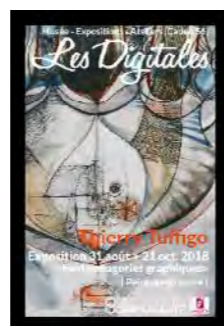
Jeudi, vendredi, samedi, dimanche de 14h30 à 18h30 – Fermé les jours fériés  
Entrée libre et gratuite - Accès aux personnes à mobilité réduite

### CONTACT :

02 97 67 14 59 - 07 77 26 21 07

[lesdigitales@qc.bzh](mailto:lesdigitales@qc.bzh)

Suivez-nous sur Facebook !



## Piscine : inscriptions aux activités pour la rentrée 2018-2019

Pensez à vous munir d'un moyen de paiement le jour de l'inscription (chèque, carte bancaire, coupon sport ANCV, chèques vacances ANCV, espèces)

### ENFANTS

**A partir du 9 Juillet** entre 14h30 et 18h (entre 14h et 15h30 le samedi sauf 14/07 fermé) après passage de tests et selon les créneaux restants disponibles

### ADULTES

**Du 9 au 13 Juillet** entre 14h30 et 18h après passage de tests et selon les créneaux restants disponibles et du **16 Juillet au 25 Août** entre 14h30 et 18h après tests (entre 14h et 15h30 le samedi)



### CONTACT :

02 97 26 66 60 - [piscinebeausoleil@qc.bzh](mailto:piscinebeausoleil@qc.bzh)

Suivez-nous sur facebook !

## L'Asphodèle : les horaires changent...

Le centre culturel l'Asphodèle ouvre désormais au public le mercredi, jeudi, et vendredi de 13h30 à 18h00.

Fermeture pour congés d'été du 1er au 15 août inclus.

### Vendredi 21 septembre 20h30 :

- Présentation de la programmation 2018/2019
- Spectacle

Entrée libre et gratuite dans la limite des places disponibles.



### CONTACT :

02 97 26 29 80 - [asphodele@qc.bzh](mailto:asphodele@qc.bzh)

Suivez-nous sur facebook !

## Le Point Accueil Ecoute Jeunes (PAEJ)

Le **PAEJ** s'adresse :

- Aux jeunes de 12 à 25 ans, rencontrant des difficultés : mal-être, problèmes de scolarité ou d'insertion, vie familiale, conduites à risques
- Aux familles confrontées à des difficultés avec leurs enfants

Il vous accueille à **Questembert, le mercredi de 16h à 18h**, dans les locaux du

**Pôle Jeunesse, rue Jean Grimaud** (près du Carrefour Market)

D'autres accueils existent à Vannes, Grand-Champ, Elven.

### CONTACT :

06 48 60 62 40

[contact@paej-paysdevannes.fr](mailto:contact@paej-paysdevannes.fr)

*l'accueil est anonyme, confidentiel et gratuit*

## Cinéma IRIS

L'Iris Cinéma c'est :

- un cinéma associatif dynamique au cœur du pays de Questembert. Un cinéma indépendant ouvert tous les jours toute l'année avec des animations pour tous les publics.
- Des films en avant-premières, les sorties nationales que vous attendez, mais aussi des films plus rares, labellisés "art et essai", "recherche", "répertoire", souvent en VO, et de grand intérêt.
- Deux salles, accessibles aux handicapés, adaptées aux malentendants, son numérique.

Le cinéma est un moment de grand plaisir pour un large public avec des goûts variés, des disponibilités différentes. Afin que le plaisir soit constant, il est primordial de proposer une programmation éclectique pour tous les jours de la semaine. Ce que nous essayons de faire.

Mais cela ne suffit pas, il faut aussi le confort... C'est ainsi que 334 fauteuils vont être renouvelés. Ils seront de couleur rouge écarlate, moderne et confortable. Quant aux moquettes elles seront nettoyées en profondeur.

L'accès aux personnes à mobilité réduite sera également revu dans le but de pouvoir accueillir d'avantage de fauteuils roulants.

Les bénévoles.

[www.iris-cinema-questembert.com](http://www.iris-cinema-questembert.com)



## PLUi : début de la concertation

Le Plan Local d'Urbanisme intercommunal valant Schéma de Cohérence Territoriale porté sur les 13 communes de Questembert Communauté a été arrêté à l'unanimité lors du conseil communautaire du 16 avril dernier.

Cette étape marque la fin de la phase de conception du projet et le début de la concertation.

Cette concertation passe d'abord par la consultation des personnes publiques associées (Etat, consulaires, collectivités...)

entre avril et juillet puis par l'enquête publique programmée entre août et septembre prochain durant laquelle les citoyens auront l'occasion de s'exprimer sur le projet.

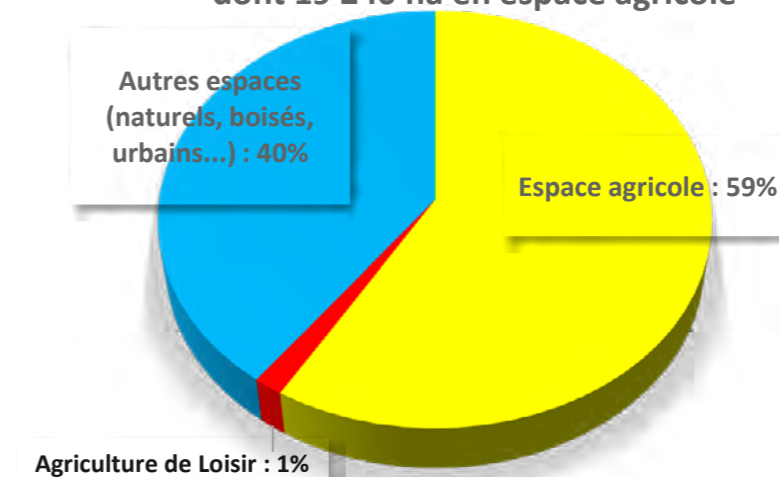
En attendant, le dossier comprenant les éléments du diagnostic, le règlement, les cartes des communes, l'explication de la démarche, l'évaluation environnementale et les annexes est consultable sur [www.questembert-communaute.fr](http://www.questembert-communaute.fr) (Aménagement>Le PLUi valant SCoT>Le PLUi arrêté).



**CONTACT :**  
02 97 26 18 93 / [amenagement@qc.bzh](mailto:amenagement@qc.bzh)  
[www.questembert-communaute.fr](http://www.questembert-communaute.fr)

## Chiffres clés du diagnostic agricole

**SURFACE INTER COMMUNALE 32 826ha**  
dont 19 240 ha en espace agricole



### Ateliers agricoles

- lait : 166
- Viande bovine : 75
- porcins : 47
- volaille : 60
- ovins : 8
- caprins : 3
- maraîchage : 13
- équin : 9
- grandes cultures : 34

DONT

### Exploitations agricoles

- 33 en vente directe
- 9 en agro tourisme
- 23 en agriculture biologique
- 17 en production d'énergie
- le reste en conventionnel avec des productions plus classiques (Lait, bovin, porc, volailles...)



**313 exploitations** sur le territoire de Questembert Communauté :

- **1250 emplois**
- **182 millions d'€ de chiffre d'affaire**

L'agriculture est créatrice d'emplois sur le territoire et crée des richesses.

### EN RESUME...

Questembert Communauté est un territoire qui rassemble toute la diversité des agricultures et qui renforce la qualité de son image en la rendant encore plus attractif

Ce diagnostic (2016) a contribué à l'élaboration du futur Plan Local d'Urbanisme intercommunal (PLUi).

## Plan Climat Air Energie Territorial : tous concernés

### Pourquoi le climat se réchauffe-t-il ?

La modification accélérée du climat est due à l'augmentation des émissions de gaz à effet de serre (GES) que les activités humaines produisent.

Cela est d'autant plus vrai depuis le début de l'aire industrielle.

A titre d'exemple, les émissions de carbone annuelles en 2013 étaient près de 9 fois supérieures à celles de 1950. Ces gaz présents dans l'atmosphère amplifient alors le phénomène de l'effet de serre, ce qui entraîne l'augmentation des températures de l'air et de l'eau à l'échelle mondiale conduisant à des réactions en chaîne et effets en cascade.

Le PCAET est un projet territorial de développement durable prévu dans la loi relative à la transition énergétique pour la croissance verte (LTECV).

### L'enjeu principal ?

Limiter le réchauffement climatique.

### Objectifs nationaux

- Réduire de 40% les émissions de GES par rapport à 1990
- Réduire de 20% la consommation énergétique finale par rapport à 2012
- Passer à 32% d'énergies renouvelables dans la consommation finale d'énergie



### Un outil pour mener des actions concrètes

Cet outil est à la fois stratégique et opérationnel. Il s'organise autour de plusieurs axes d'actions :

- La réduction des émissions de gaz à effet de serre
- L'adaptation au changement climatique
- La sobriété énergétique
- La qualité de l'air
- Le développement des énergies renouvelables

Actuellement, le PCAET de notre territoire en est à sa phase de diagnostic (GES, polluants atmosphériques, consommations énergétiques, productions d'énergies renouvelables...).

Cette étape, qui devrait se terminer avant l'été, va permettre d'établir la stratégie du territoire par le biais d'un programme d'actions co-construit avec les différents acteurs (habitants, industriels, agriculteurs...).

Ce programme d'action se finira avant l'automne 2018 et sera complété par des outils de suivi et d'évaluation.

L'ensemble de cette démarche va constituer le PCAET qui sera validé fin 2018 - début 2019.

Pour mener à bien son plan climat, Questembert Communauté s'est associée avec plusieurs collectivités voisines (Arc Sud Bretagne, Ploërmel Communauté et Oust à Brocéliande Communauté) sous l'égide de Morbihan Energies.

**CONTACT :**  
02 97 26 04 02 / [contact@qc.bz](mailto:contact@qc.bz)  
[www.questembert-communaute.fr](http://www.questembert-communaute.fr)

## Ecole Arc en Ciel

### Les maternelles :

Les élèves de maternelle ont fait plusieurs sorties pendant l'année scolaire :

- le cinéma : « La chouette entre veille et sommeil » et « Monsieur Bout de bois ».
- la médiathèque
- une rencontre musicale avec le groupe Sitala autour du thème de la musique africaine dans la salle de l'Asphodèle. Les élèves ont ainsi pu écouter et jouer de différents instruments comme le bafalon, la kora ou le djembé. Ils ont également bénéficié d'une première initiation à la danse africaine.
- une sortie cirque autour d'activités auxquelles les élèves ont participé le matin et d'une représentation l'après-midi.
- une visite de la caserne des pompiers de Molac. Merci aux sapeurs-pompiers.



### Les CP – CE1/CE2 :

Les élèves du CP au CE2 ont participé à un projet pédagogique intitulé : « D'un temps lointain à un temps plus proche ». Pour comprendre notre histoire, ils sont allés :

- le 26 mars à Carnac, pour participer à des ateliers « techniques préhistoriques » : techniques de chasse, d'allumage du feu, de polissage de pierre, de broyage de grains... Ils ont également visité les alignements de menhirs et un tumulus.
- le 25 mai au village de l'an mil à Melrand pour découvrir la vie des paysans bretons du Moyen-Age. Visite du site : jardin potager, vestiges du village et reconstitution d'un village. Ils se sont initiés aux techniques de construction : mur en pierre, charpente, torchis, chaume... Ils ont appris à faire des fouilles archéologiques et ont représenté le village à partir de maquettes 3D.
- le 11 juin au village des paysans bretons du XIXème siècle de Poul-Fétan. Découverte de la vie des paysans bretons en visitant le village et initiation aux techniques de fabrication du beurre et des vêtements.

Ils sont également allés :

- à la médiathèque.
- au cinéma : « une vie de chat » et « Les 3 brigands ».



### Les CM1/CM2 :

Les élèves de la classe CM1/CM2 sont également allés :

- au cinéma : « Le mécano de la générale » et « Ma vie de courgette »
- à la médiathèque
- au collège Jean-Loup Chrétien de Questembert pour la liaison CM2/6ème. Cette rencontre permet à nos élèves d'appréhender leur rentrée au collège plus sereinement. Ils ont découvert le fonctionnement du collège en suivant une matinée de cours et se sont liés avec les collégiens autour d'une rencontre sportive.
- le 22 juin visite du mémorial de l'abolition de l'esclavage et découverte de l'ancien port de Nantes par le biais d'un parcours d'orientation.
- participation à trois journées de voile au lac de Taupont.



### La chorale :

Les élèves de la GS au CM2 ont présenté le travail fait en chorale cette année lors de la fête de l'école du 1<sup>er</sup> juillet.

### Le théâtre

Félicitations aux élèves du CP au CM2 pour leur prestation théâtrale à la salle de l'Asphodèle.

**Les Inscriptions** pour l'année scolaire 2018-2019 sont ouvertes. Visite et inscription administrative sur rendez-vous

**CONTACT**  
02 97 45 75 00

## Amicale Laïque Arc-en-Ciel

Cette année scolaire 2017-2018 touche à sa fin : de beaux projets pédagogiques ont vu le jour (comme le projet théâtre, des découvertes autour de la musique africaine, du cirque, les trois sorties scolaires dans le Morbihan, le prix lecture etc)

Grâce à nos diverses manifestations et à votre participation toujours aussi généreuse, nos enfants ont pu une nouvelle fois découvrir la richesse de leur environnement, s'ouvrir vers l'extérieur, échanger, apprendre... L'Amicale des parents d'élèves finance partiellement les projets. Une subvention municipale et une participation de l'OCCE viennent s'y ajouter.

*Représentation de théâtre*



à l'Asphodèle du CP au CM2

Cette année un atelier chocolat, des ventes de livres recettes et de gâteaux sont venus s'ajouter aux temps forts habituels (paella, vente autour de Noël, fête de l'école). Merci aux bénévoles et aux cuisiniers-pâtisseries!

Nous avons aussi eu le plaisir d'accueillir et de rencontrer de nouveaux élèves et parents, autour de notre galette des rois en janvier. Tout nouveau parent est le bienvenu. Créer du lien entre chacun de nous est essentiel pour une association.



Une belle solidarité est également présente entre les associations communales. Cette année nous sommes plus particulièrement reconnaissants envers le Comité des fêtes pour son aide (prêt de terrain, matériel divers, don). Nous donnons en échange un petit coup de mains lors de la Foire exposition et du salon de la vieille soupape. C'est par l'entraide que les petites associations molacoises peuvent perdurer.



La prochaine année scolaire sera marquée par un projet voyage et donc une dépense financière plus conséquente. Celui-ci viendra s'ajouter aux projets scolaires habituels (petites sorties, intervenants, etc). Nous avons hâte de découvrir les futurs projets des enseignants et de renouveler notre partenariat autour de leurs propositions.

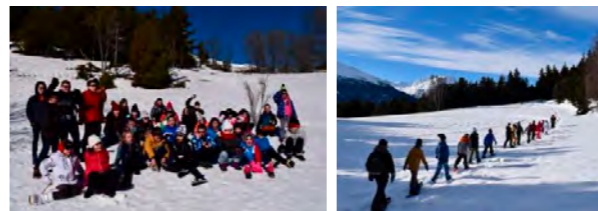
Nous remercions la directrice et son équipe éducative pour leur disponibilité et leur participation. Merci aux molacois, aux parents, à leurs familles et amis, aux élèves pour leur joie de vivre et leurs efforts lors de chacune de nos organisations.

On se retrouve en septembre, bonnes vacances ensoleillées!

L'Amicale

## Ecole Saint Pierre

► **Classe de neige** Les élèves de CE2-CM1-CM2 sont allés à la montagne en février. Au programme : ski, balade en chiens de traineaux, balade en raquettes...Que de bons souvenirs !



► **Journée sur la Chine** En février, une tante de deux élèves de l'école est venue nous parler de son pays d'origine : la Chine. Cinq ateliers ont été proposés : une présentation du pays par la tata, calligraphie, tai chi, chanson, cuisine et fabrication d'un dragon.



► **Témoignage d'un tour du monde** En janvier, une tante de trois élèves de l'école et son compagnon sont venus nous montrer des photos de leur voyage autour du monde. Pendant un an, ils ont voyagé sur les 5 continents et ont pris plus de mille photos. Ils nous ont fait le plaisir d'en partager quelques unes avec nous. Les plus jeunes ont pu regarder des photos d'animaux, de tenues vestimentaires et de façons de manger du Japon, du Pérou, d'Afrique du Sud et d'Ethiopie. Ils nous ont même montré un vrai kimono, une pièce de tissu du Pérou et une peau comme celles portées par les Ethiopiens.



► **Carnaval** Nous avons défilé sur le thème des pays du monde. Pour l'occasion, les petits ont été transportés dans deux chars. Et des parents bénévoles ont confectionné des personnages pour décorer le char. Les enfants de maternelle ont réalisé eux-mêmes leur costume avec l'aide des enseignantes.



► **Action caritative** Les élèves de l'école ont mangé un bol de riz et une pomme le midi du vendredi saint. Le prix du repas (pris à la cantine) a été reversé à l'association, « Utopiks Loustiks », pour investir dans un autobus avec chauffeur pour des écoliers de Madagascar. Nous avons récolté 285 euros.

► **Course pour la Sénégalaise** Le vendredi 20 avril, tous les élèves de l'école ont couru pour soutenir la course. A chacun son programme : parcours de motricité pour les maternelles, course de 20 mn pour le cycle 2, et course en forêt pour le cycle 3. Dans tous les cas, chaque élève a fourni un bel effort ! Puis, une mamie de deux d'entre eux qui a participé à la sénégalaise de février, est venue nous en parler. Les enfants de l'école avaient récolté des fournitures scolaires que la mamie a emmenées dans les écoles du Sénégal.



► **Inscriptions** : la chef d'établissement se tient à la disposition des familles qui souhaiteraient inscrire leur(s) enfant(s) pour la rentrée 2018.

### CONTACT

02 97 45 74 61

@ : [eco56.stpi.molac@eco.enseignement-catholique.bzh](mailto:eco56.stpi.molac@eco.enseignement-catholique.bzh)

Site internet : [ecole-stpierre.molac.eklablog.com](http://ecole-stpierre.molac.eklablog.com)

## L'O.G.E.C. de l'école Saint Pierre

Les écoles catholiques sont composées de plusieurs associations dont :

L'APEL : Association des parents et de l'Enseignement Libre.

L'OGEC : Organisme de Gestion de l'Enseignement Catholique.

Nos deux associations, composées de parents d'élèves, fonctionnent en toute confiance et cohésion pour le bien-être des enfants de l'école.



### Le bureau de l'OGEC :

PRESIDENTE : Lénaig BURBAN

VICE PRESIDENTE : Sophie FEUVREL -RAHART

SECRETAIRE : Vanina THEVENIN

TRESORIER : Jérôme LAVENANT

**Membres** : Christelle DEBAYS, Mathilde HORS

L'OGEC a la charge de l'entretien des bâtiments scolaires et assure la vie matérielle et financière de l'Etablissement.

Nous avons mené différents travaux d'améliorations à l'intérieur des classes au

cours de l'année (placards, renouvellement du mobilier : chaises et tables...).

Nous organisons également des collectes de ferrailles régulières afin de nous aider à financer nos projets.

Aujourd'hui, au vue de l'augmentation des inscriptions, nous allons engager des travaux d'extension (nouvelles salles de classes) afin de pouvoir accueillir nos élèves dans les meilleures conditions.

La livraison de ces nouveaux locaux est prévue pour Septembre 2019.

Merci à tous les parents, grands-parents, amis qui œuvrent et donnent de leur temps pour nous aider dans tous nos évènements.

Merci à Michel BURBAN pour son investissement en ce qui concerne nos collectes de ferrailles ce qui nous permet de récolter de l'argent pour notre école.

Un grand merci également à l'équipe enseignante, avec laquelle nous échangeons et partageons beaucoup, dans la confiance, le respect, la joie. Cela nous permet d'avancer ensemble pour nos enfants.

Nous avons besoin de l'investissement de tous les parents. Le bureau

## L'A.P.E.L. de l'école Saint Pierre

### Le bureau de l'A.P.E.L. :

Présidente : Delphine Rio,

Vice-Présidente : Maité Triballier

Secrétaire : Isabelle Ryo,

Vice-Secrétaire : Marylène Guhéneuf

Trésorière : Géraldine Chomaud

Membres : Denis Van Colen, Marie-Josée Grayo, Anne-laure Flon, Lydie Le bris, Elodie Boulho.

L'A.P.E.L. finance les projets pédagogiques de l'école. Début 2018, les élèves de CE2-CM1 et CM2 sont partis une semaine au ski dans les Alpes. Ce séjour sera renouvelé tous les 3 ans. En juin, les autres élèves ont fait leur sortie scolaire à Branféré. Les maternelles ont également participé à une journée autour du monde animal avec diverses activités proposées autour d'un grand jeu. Ils ont été encadrés par des élèves de 3ème du lycée La Touche à Ploërmel.

L'A.P.E.L. finance aussi les jeux de la cour de l'école, le concours kangourou pour les CM1/CM2, le carnaval, le pot de fin d'année... grâce aux diverses manifestations proposées dans l'année : vente de gâteaux Gavottes, repas à emporter, tombola....

Les prochaines manifestations seront :

- **repas à emporter le 10 novembre 2018**

- **tombola pendant les vacances de Noël**

Un grand merci à l'équipe pédagogique qui accompagne chaque jour nos enfants dans un souci de respect, de joie, de confiance et de tolérance. Pour finir, un grand merci à la mairie pour ses subventions.



Les membres de l'A.P.E.L.

## Forum des associations

Le **samedi 1<sup>er</sup> Septembre** se déroulera le forum des associations dans le **bourg de Molac**.

Le forum des associations marque la reprise des activités de loisirs, culturelles et sportives à la suite de l'été. Il a pour objectif de :

- faire connaître les activités et de les faire partager,
- devenir acteur bénévole de la commune,
- rassembler le monde associatif.

Les associations Molacoises et certaines des communes environnantes seront à l'honneur

pour vous faire découvrir la richesse des activités proposées tout au long de l'année : activités sportives ou manuelles, actions sociales et solidaires... il y en aura pour tous les goûts. Si vous recherchez une activité pour vous ou vos enfants, c'est le lieu idéal pour trouver tous les renseignements dont vous avez besoin. Venez donc découvrir le temps d'une matinée, de **09h30 à 13h**, la diversité de l'offre au centre bourg. A l'issue de cette matinée, nous partagerons un verre de l'amitié avec les élus.

## Les nouvelles de Graines et merveilles...

Beaucoup de choses depuis le dernier bulletin :

- Les ateliers Graines de curieux qui offrent la possibilité aux 4-7ans de découvrir les richesses de la nature et de créer avec... (en suspens jusque la rentrée\*).



- Les ateliers Graines de débrouilles pour les plus de 7ans pour plonger dans notre histoire, petite histoire dans la grande histoire, cet été ou à l'automne : nous continuerons à dérouler le fil avec la période préhistorique.

- Les ateliers d'écriture co-animé avec l'association Tribu en Filigrane, cycle autobiographique de 5 séances.

- L'accueil de la semaine boulange de Triptolème, association œuvrant pour le maintien de la biodiversité cultivée.



- Les interventions jardin et découverte des arbres dans le cadre du dispositif d'Éducation au Développement Durable dans les collèges.



- Une après-midi greffage des sentiers molacois avec la pépinière d'Amélie.

- Et la belle soirée du concert parfumé à la Chapelle de L'Hermain qui s'est prolongé en chant et danse.

\*Alors que la salle d'accueil était enfin prête, un incident d'origine électrique, a emporté notre ferme dans les flammes, ce 1er mai, 9 ans après notre installation agricole... Seul notre foyer a été épargné, tout le reste a brûlé.

Les animations sont donc en suspens jusqu'à la rentrée... Le temps d'y voir plus clair et d'amorcer la phase de reconstruction.

Et maintenant, que la vie renaisse de ces cendres ! Nous vous tiendrons au courant des suites au forum des associations de la rentrée le samedi 1<sup>er</sup> septembre...

Pour Graines et merveilles,  
Julie Bertrand,  
Artisane du vivant.



### CONTACT :

Ferme de Carafay, Kerbricon, 56230 MOLAC  
06.60.80.02.37 - [grainesetmerveilles@gmail.com](mailto:grainesetmerveilles@gmail.com)  
<https://www.facebook.com/grainesetmerveilles/>

## Kan An Douar

Dans une très bonne ambiance, la saison s'est terminée le vendredi 8 juin avec le traditionnel repas, partagé avec les adhérents et leur famille et animé avec talent par un groupe de musiciens. Les élèves musiciens nous ont fait découvrir une partie du répertoire qu'ils ont appris pendant l'année.

Malgré leur tract pour nombre d'entre eux, ils nous ont fait rêver de par leur talent.

### CONTACT :

02 97 45 71 21

06 82 65 53 75 / 06 07 22 01 41

Toute l'équipe de Kan An Douar vous souhaite, à tous un bon été et de bonnes vacances.

## Scrap'Molac

Le scrapbooking est l'art de mettre en valeur une ou plusieurs photos sur des supports et matériaux différents : page, mini-album, carte ou objet. Nous nous retrouvons un jeudi par mois de 19 h 15 à 21 h 30 avec une animatrice professionnelle. Elle explique le thème en début de l'atelier, donne un conseil à ceux qui en ont besoin. Douze séances sont programmées avec un thème différent à chaque fois : carterie, page, home-déco, mini-album. Le kit pour l'atelier est fourni à chaque fois. Un atelier d'essai peut-être fait avant inscription. Scrap'Molac sera présent au forum des associations le samedi 1<sup>er</sup> septembre dans le bourg de Molac.



Photo : Adélaïde Bizeul, Marie-Claude Costa Ribeiro Gomes, Michaële Guého, présidente de l'association, Floriane Roux, animatrice des ateliers des scrap.

### CONTACT :

Michaële GUEHO au 02 97 45 75 98

## Détente et Randonnées

Lors de l'assemblée générale de l'association détente et randonnées, un nouveau bureau a été élu.

### Le nouveau bureau se compose de :

Présidente : LE GALL Marie Annik  
Trésorière : D'AGARO Monique  
Vice trésorière : BAR Dominique  
Secrétaire : LE TALLEC Magalie



Au nom de tous les membres de l'association, nous tenons à remercier :

- Mireille GICQUEL pour ses 27 ans de bénévolat
- Marie-Françoise DEBAYS pour ses 14 ans de bénévolat.

Les cours de gymnastique ainsi que de yoga reprennent à la rentrée dès que la salle polyvalente sera disponible. Nous vous tiendrons au courant pour les dates d'inscriptions. Le bureau

## Molacfestiv'

Belle ambiance à Molac le 16 juin dernier pour la neuvième édition de la fête de la musique. Grosse frayeur au début des festivités avec une averse de pluie fine, mais finalement l'Harmonie fanfare de Malansac a chassé les nuages et le ciel est resté clément tout le reste de la soirée.



Le groupe Mégahit lui a succédé avec des tubes mythiques du rock des années 70. Des Rolling Stones à Clapton en passant par ZZ Top ou encore Santana et bien d'autres.



C'est ensuite Franck Bondon « Chansons pour Pierrot » qui est monté sur scène pour nous interpréter les plus beaux morceaux de Renaud. Un moment de nostalgie qui nous a fait revenir quelques années en arrière.

Magnifiques chansons qui ont enthousiasmé le public qui a repris les refrains en cœur.



Le spectacle c'est achevé avec le Tribute To Téléphone. Un grand moment de partage avec le public, un moment inoubliable, un large répertoire allant des plus anciens morceaux aux tubes incontournables du groupe rock français des années 80.



Molacfestiv' remercie sincèrement les bénévoles, les artistes, le public ainsi que les partenaires et la municipalité sans qui cet événement ne pourrait avoir lieu. L'assemblée générale de l'association aura lieu en septembre prochain. D'ici là, nous vous souhaitons un bel été et de bonnes vacances.

Le bureau de Molacfestiv'





## Comité des fêtes

Le week-end du 23 et 24 juin 2018 restera pour le comité des fêtes un week-end important. En effet si il nous a fallu 8 mois de préparation et de travail acharné, près de 4000 visiteurs sont venus admirer les véhicules anciens (voitures, camion, tracteurs motos...) Nous avons voulu cette année encore innover avec la présence des véhicules militaires, la caravane du tours de France.

Nous n'oublions pas de citer le concours de labours avec les motoculteurs très appréciés, le public a fortement applaudi les pilotes de tracteurs tondeuses qui n'ont pas froid aux yeux et qui se sont affrontés toute l'après-midi avec acharnement procurant de grosses sensations. Beaucoup d'accrochages ont fait frémir le public mais la vitesse reste la plus impressionnante.

Nous pouvons donc remercier les membres du bureau du comité des fêtes et les bénévoles qui ont donné sans compter de leur temps pour assurer cette grande fête. Nous n'oublions pas non plus de remercier nos partenaires qui nous ont soutenus.

Malheureusement, nous ne pouvons que constater et regretter encore une fois la difficulté à recruter le nombre de bénévoles nécessaires à l'organisation de nos manifestations. De même le bureau ayant fait appel à plusieurs reprises aux volontaires afin d'exercer des responsabilités au sein du bureau, cet appel n'a malheureusement pas été entendu.

Début septembre le bureau du comité va se réunir afin d'envisager son avenir car il ne peut continuer à fonctionner de cette façon.

Faute de nouvelles recrues au sein du bureau et sans une forte mobilisation de tous, la foire 2019 est en danger et risque fortement de ne pas avoir lieu.



Le Président  
Les membres du bureau



## Les amis du l'Hermain

Le bureau s'est réuni plusieurs fois pour travailler sur le projet de création de vitraux sur la façade sud, pour remplacer les ouvertures depuis longtemps très sommairement occultées par un verre opaque, et même partiellement rebouchées.

En collaboration avec la municipalité nous étudions différents devis ; esquisses, couleurs, motifs, qualité des matériaux, nous espérons mener à bien ce projet fin 2018-début 2019.

Le 28 avril un concert de chants médiévaux et d'instruments anciens « arte.music » a eu lieu, musique et chants médiévaux. Le public a apprécié l'ambiance parfumée ainsi que le repas partagé. Cette première expérience est très encourageante.

Comme chaque année, l'association prépare le Pardon qui aura lieu le **dimanche 5 Août 2018**. Forts de leurs 50 bénévoles ils espèrent vous satisfaire avec leur fête champêtre : messe à 11h suivi du repas à 13h (bœuf gros-sel, fricassée et grillades en soirée). Tout au long de cette journée jeux divers et animation musicale vous divertiront. C'est avant tout un moment de retrouvailles et de convivialité.



La chapelle ouvrira également ses portes le **dimanche 16 septembre de 10h à 18h** dans le cadre de la **journée du patrimoine**. A 14h30 un concert avec chants, piano, accordéon... vous sera offert. Ce sera l'occasion de découvrir ou redécouvrir cette belle bâtisse sous tous ses angles.

Que l'été soit beau et ensoleillé et bonnes vacances à tous.

Venez nombreux le 5 août prochain et le 16 septembre !

Les amis du l'Hermain

## ACCA de MOLAC (société de chasse)

Le paiement des terres aura lieu le **Samedi 8 Septembre** de 9h30 à 12h et de 15h30 à 18h sur le parking de la salle Polyvalente. La vente des cartes pour la saison 2018-2019 aura lieu le **Dimanche 9 Septembre** 2018 de 9h30 à 12h sur le parking de la salle Polyvalente.

Le bureau de l'ACCA de MOLAC



## Salon de la Vieille Soupape



## Mission locale – Pays de Vannes

« à La Mission Locale, on peut t'aider ! »  
Pour les jeunes 16/25 ans et sortis du système scolaire.

Recherche d'emploi, Formation, Orientation professionnelle, Stages, Ateliers CV, Rédaction des Lettres de motivation, Préparation aux entretiens, Santé, Mobilité, Logement, Budget, Accompagnement, Handicap, Mises en situation professionnelle, Sport, Loisirs, Culture.

Un accompagnement dans la durée pour vos démarches, initiatives et projets.

Venez nous rencontrer directement dans nos nouveaux locaux 1 allée Kerivarho à Vannes, en face de l'usine Michelin, zone du Prat.

Prise de rendez-vous et renseignements au 02 97 01 65 40

Retrouvez toutes les informations utiles sur notre site [www.mlpv.org](http://www.mlpv.org)

### CONTACT :

**Permanence au PÔLE JEUNESSE Maison des jeunes**

3 rue Jean Grimaud (à côté du Carrefour Market), 56230 QUESTEMBERT

Tous les **lundis** sur rendez-vous au **02 97 01 65 40**



## Sécurité routière

### La Route se partage – Respectons les règles

La route appartient à tous mais la cohabitation n'est pas toujours simple entre les véhicules motorisés et les cyclistes. Quelques rappels élémentaires de comportement pour faire que tous les usagers de la route puissent circuler en sécurité.

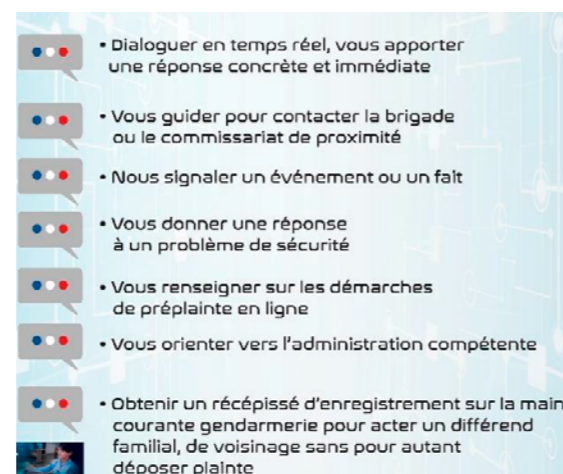


## Gendarmerie – Brigade numérique

La brigade numérique répond à toutes vos sollicitations **NON URGENTES** sur [www.gendarmerie.interieur.gouv.fr](http://www.gendarmerie.interieur.gouv.fr) ou les réseaux sociaux

**À noter :** Sur le site web de la gendarmerie, vous pouvez retrouver également 600 questions-réponses portant sur de nombreux sujets (vous êtes victime, vous avez des informations à communiquer, vous voulez en savoir plus sur certaines démarches administratives, les services de proximité, la réglementation en vigueur, le recrutement dans la gendarmerie...).

**Attention :** En cas d'urgence, il faut néanmoins toujours appeler le 17 ou le 112 (ou envoyer un SMS au 114 pour les personnes sourdes ou malentendantes).



## Table des matières

Edito.....	1	Moulin Neuf Aventure – L'été à la Base de loisirs....	17
Sommaire.....	1	L'été 2018 su Questembert Communauté.....	18
Etat-Civil : 1 <sup>er</sup> semestre 2018 .....	2	Centre Culturel Les Digitales à Caden.....	18
Urbanisme : 1 <sup>er</sup> semestre 2018 .....	2	Piscine : inscriptions aux activités pour la rentrée ...	19
Nouvelles entreprises .....	2	L'Asphodèle : les horaires changent... ..	19
Commémorations.....	3	Le Point Accueil Ecoute Jeunes (PAEJ).....	19
Budget Principal .....	3	Cinéma IRIS .....	20
Archives communales.....	6	PLUi : début de la concertation .....	20
Jeux pour enfants .....	6	Chiffres clés du diagnostic agricole .....	21
Salle polyvalente.....	7	Plan Climat Air Energie Territorial : tous concernés .	22
Projet école .....	8	Ecole Arc en Ciel .....	23
Pylône téléphonie mobile.....	8	Amicale Laïque Arc-en-Ciel .....	24
Zéro phyto.....	9	Ecole Saint-Pierre .....	25
Matinée citoyenne.....	9	L'O.G.E.C. de l'école Saint Pierre .....	26
Ragondins et rats musqués .....	9	L'A.P.E.L. de l'école Saint Pierre .....	26
Frelons asiatiques.....	10	Forum des associations.....	27
Apiculteur.....	10	Les nouvelles de Graines et merveilles... ..	27
Médiathèque.....	11	Kan An Douar .....	28
Rappel au civisme.....	13	Scrap'Molac.....	28
Garderie .....	13	Détente et Randonnées .....	28
Restauration scolaire .....	13	Molacfestiv' .....	29
Transports scolaires.....	14	Comité des fêtes.....	30
Recensement militaire.....	15	Les amis du l'Hermain.....	31
Carte Nationale d'Identité (CNI).....	15	ACCA de MOLAC (société de chasse).....	31
Les « Mardis de Pays » à MOLAC.....	16	Mission locale – Pays de Vannes .....	32
FESTI'MOMES .....	16	Sécurité routière.....	32
NOUVEAU : une navette vers les plages cet été ! ....	17	Gendarmerie – Brigade numérique.....	32

## Calendrier

### Juillet

Dim 1 : Repas cochon grillé - AMICALE LAIQUE Ecole Arc en Ciel  
Sam 14 : Concours de boules à Larré – ESLM  
Mar 24 : Mardi de pays

### Août

Dim 05 : Kermesse du l'Hermain – LES AMIS DU L'HERMAIN

### Septembre

Sam 1 : Forum des associations & artisanat  
Dim 16 : Vide Grenier au terrain de la Foire – OGEC

### Octobre

Sam 13 : Repas – AMICALE LAIQUE Ecole Arc en Ciel  
Dim 21 : Steak/Frites - ESLM  
Sam 27 : Fête des enfants nature – L'Ecol'eau Graines  
Dim 28 : Repas et Fest-Diez –ANDON

### Novembre

FESTIMOMES  
Sam 10 : Repas – OGEC  
Dim 11 : Repas des aînés – CCAS  
Sam 17 : Repas – PAROISSE  
Sam 24 : Repas – ESLM  
Dim 25 : Randonnée –TELLE EST TON IDEE

### Décembre

Ven 07 : Randonnée aux lampions (Téléthon) - TELLE EST TON IDEE  
Sam 08 : Téléthon – TELLE EST TON IDEE  
Dim 16 : Arbre de Noël – OGEC  
Sam 15 : Sainte-Barbe – POMPIERS  
Ven 21 : Pot de de Noël – Amicale Laïque





# Fête de l'école Arc-en-Ciel



# Fête de la musique

